



oficina de *l'energia*

HÀBITS DE CONSUM A CASA

Índex

Hàbits de consum a casa

Estalvia en la teua factura i suma't a la *transició verda*

oficina de
l'energia

- 1 **Hàbits de consum a casa**
- 2 **Dades de contacte**

castelló *és verd*•

01

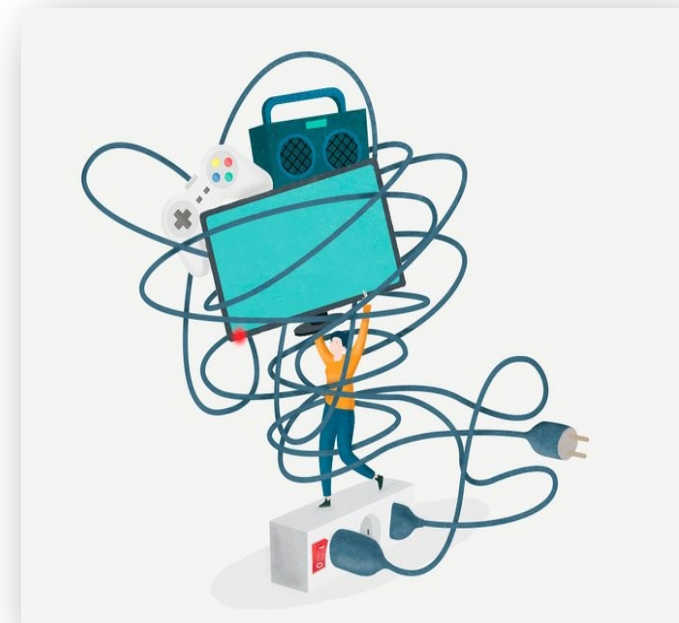
Hàbits de consum a casa

Mesures d'estalvi energètic

Stand by

- **Stand by**
 - Regletes > ordinador, router wifi, TV, carregadors
 - Quadre elèctric > bomba de calor, vitroceràmica

- **Regleta amb eliminador de stand by**
 - El que fa és mesurar el pas de corrent i, quan detecta que l'aparell no en demana (entra en *stand-by*), talla el subministrament d'electricitat. De la mateixa manera, quan volem encendre l'aparell, la regleta detecta la demanda de energia i torna a deixar passar l'electricitat.



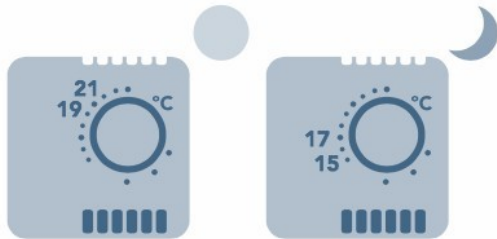
Mesures d'estalvi energètic

La calefacció

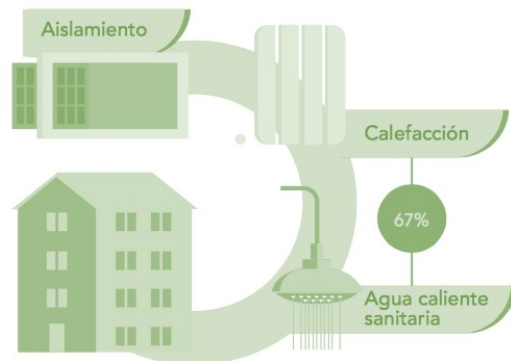
LA TEMPERATURA DE CONFORT A L'IVERN

la temperatura a la qual programem la calefacció condiona el consum d'energia. Per cada grau que augmentem la temperatura, s'incrementa el consum d'energia aproximadament en un 7%.

encara que la sensació de confort siga subjectiva, es pot assegurar que una temperatura entre 19° i 21 °C és suficient per a la majoria de persones. A més a la nit, en els dormitoris basta una temperatura de 15° a 17 °C per a sentir-nos còmodes



INSTALACIONES FIJAS



CONSELLS PRÀCTICS PER ESTALVIAR ENERGIA I DINERS EN CALEFACCIÓ

1. Una temperatura de 21°C és suficient per a mantindre el confort d'una vivenda.
2. Apague la calefacció mentre dorm i pel matí espere a ventilar la casa i tancar les finestres per a encendre-la.
3. Estalvie entre un 8 i un 13% d'energia col·locant vàlvules termostàtiques en radiadors o termòstats programables, són a més solucions assequibles i fàcils de col·locar.
4. Reduïska la posició del termòstat a 15·C (posició "economia" d'alguns termòstats), si s'absenta per unes hores.
5. No espere que es desbarate l'equip: el manteniment adequat de la caldera individual li estalviarà fins a un 15% d'energia.
6. Quan els radiadors estan bruts, l'aire contingut en el seu interior dificulta la transmissió de calor des de l'aigua calenta a l'exterior. Aquest aire ha de purgar-se almenys una vegada a l'any, en iniciar la temporada de calefacció. En el moment que deixi d'eixir aire i comence a eixir només aigua, estarà net.
7. No han de cobrir-se els radiadors ni posar cap objecte al costat, perquè es dificultarà l'adequada difusió de l'aire calent.
8. Per a ventilar completament una habitació és suficient amb obrir les finestres al voltant de 10 minuts: no es necessita més temps per a renovar l'aire.
9. Tanque les persianes i cortines a la nit: evitarà importants pèrdues de calor

Mesures d'estalvi energètic

L'aïllament

La quantitat de calor necessària per a mantindre una vivenda a la temperatura de confort depèn, en bona mesura, del seu nivell d'aïllament tèrmic.

Una vivenda mal aïllada tèrmicament necessita més energia:

A l'hivern es gela ràpidament i pot tindre condensacions a l'interior.

A l'estiu es calfa més i en menys temps.

Però la calor es pot escapar per molts altres llocs:

Finestres i envidraments

Marcos i motlures de portes i finestres

Caixes de persianes enrotllables sense aïllar

Canonades i conductes

Llars, etc.

CONSELLS PRÀCTICS PER A L'AÏLLAMENT DE LA NOSTRA CASA

1. Si va a construir o rehabilitar una casa no escatime en aïllament per a tots els tancaments exteriors. Estalviarà diners en climatització i guanyarà en confort

2. Instal·le finestres amb doble cristall, o doble finestra, i fusteries amb trencament de pont tèrmic.

3. Procure que els caixetins de les seues persianes no tinguin esclotxes i estiguen convenientment aïllats.

4. Detecte els corrents d'aire amb una cosa tan senzilla com un ciri. En un dia de molt de vent, subjecte'l al costat de finestres, portes o qualsevol altre lloc per on puga passar aire de l'exterior. Si la flama oscil·la molt haurà localitzat un punt on es produeixen filtracions d'aire.

5. Disminuïska les filtracions d'aire de portes i finestres, tapant les esclotxes amb mitjans senzills i barats com la silicona, la massilla o el rivet.

6. Tanque el tir de la ximenera quan no l'estiga utilitzant

Mesures d'estalvi energètic

Agua Calent Correnta (ACC)

L'aigua calenta corrent és, després de la calefacció, el segon consumidor d'energia de les nostres cases: un 25 % del consum energètic total.

Hi ha dos tipus principals de sistemes:

- Els sistemes instantanis: calfen l'aigua en el mateix moment en què es demana. És el cas dels habituals calfadors de gas o elèctrics, o les calderes murals de calefacció i aigua calenta (calderes mixtes).
- Els sistemes d'acumulació: termos acumuladors de resistència elèctrica, equip que calfa l'aigua (per exemple una caldera o una bomba de calor) més un termo acumulador.

CONSELLS PRÀCTICS PER ESTALVIAR AIGUA CALENTA I ENERGIA

1. Els sistemes d'acumulació d'aigua calenta són més eficaces que els sistemes de producció instantània i sense acumulació
2. És molt important que els depòsits acumuladors i les canonades de distribució d'aigua calenta estiguen ben aïllats.
3. Racionalitze el consum d'aigua i no deixi les aixetes obertes inútilment (en l'afaitat, en el raspallat de dents).
4. Tinga en compte que una dutxa consumeix de l'ordre de quatre vegades menys aigua i energia que un bany.
5. Els degotejos i fugides de les aixetes poden suposar una pèrdua de 100 litres d'aigua al mes, evite'ls!
6. Empre capçals de dutxa de baix consum, gaudirà d'una neteja còmoda, gastant la meitat d'aigua i, per tant, d'energia.
7. Col·loque reductors de cabal (airejadors) en les aixetes.
8. Estalvie entre un 4 i un 6% d'energia amb els reguladors de temperatura amb termòstat.
9. Una temperatura entre 30 °C i 35 °C és suficient per a sentir-se còmode en la neteja personal.
10. Si encara té aixetes independents per a l'aigua freda i calenta, canvie'ls per una única aixeta de mescla (monocomandament).
11. Els sistemes de doble polsador o de descàrrega parcial per a la cisterna del vàter estalvien una gran quantitat d'aigua.

Mesures d'estalvi energètic

Electrodomèstics

Els electrodomèstics de gamma blanca, els forns elèctrics, l'aire condicionat i les fonts de llum són equipaments d'ús comú a les nostres cases.

Comprar un equip eficient és important i senzill d'identificar, gràcies a l'etiqueta energètica.

Es tracta d'aparells que necessàriament consumeixen electricitat per al seu funcionament, d'ací la importància de disposar dels de menor consum.

Hi ha electrodomèstics de tots els tipus de prestacions, la qual cosa influeix en gran manera en el seu consum. Per això és molt important seleccionar bé l'aparell que millor s'adapte a les nostres necessitats.

Al llarg de la vida útil d'un electrodomèstic, la despesa en la factura elèctrica pot ser diverses vegades superior al preu d'adquisició d'aquest. Per això, a l'hora de comprar-lo, cal fixar-se en el consum d'energia i optar pels de classe A, A+ o A++, que són els més eficients.

Mesures d'estalvi energètic

Electrodomèstics

L'etiqueta energètica

El seu àmbit d'aplicació és europeu i constitueix una eina informativa al servei dels compradors d'aparells consumidors d'electricitat. Ha d'estar obligatòriament en cada electrodomèstic posat a la venda.

Els tipus d'electrodomèstics que tenen establert l'etiquetatge energètic són:

Frigorífics i congeladors

Llavadores

Rentaplats

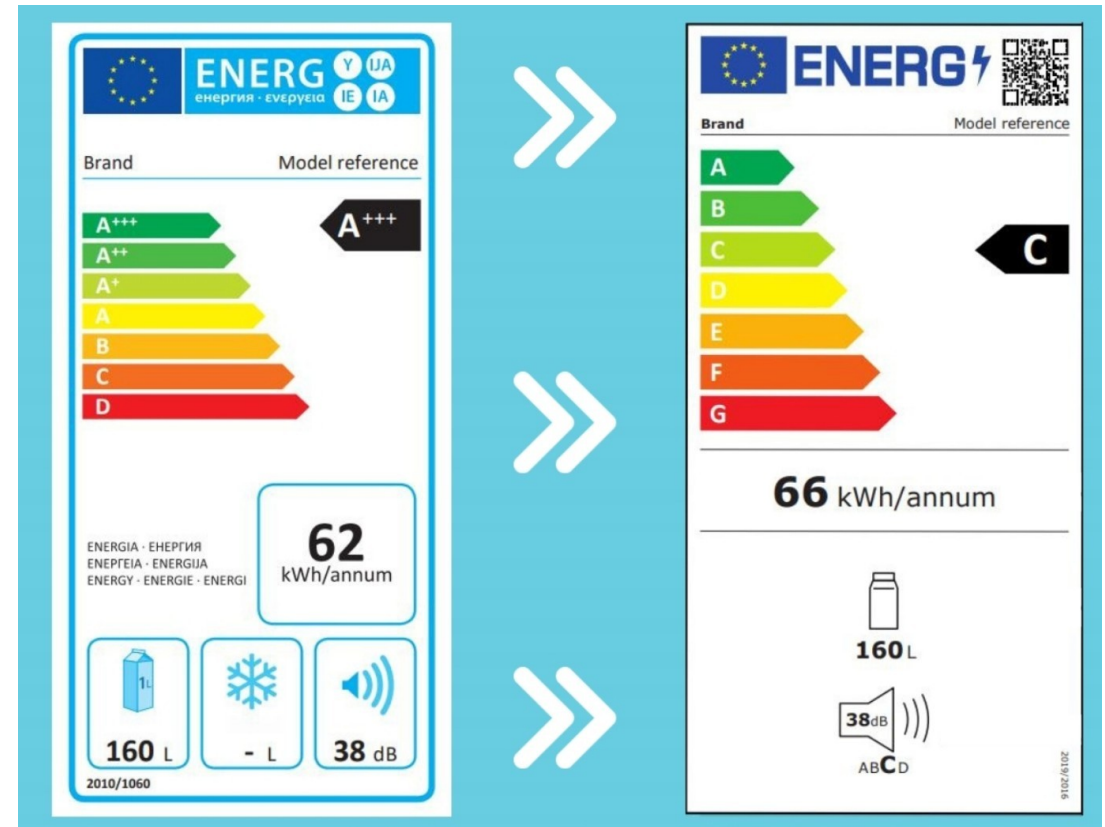
Assecadores

Làmpades domèstiques

Forn elèctric

Aire condicionat.

L'etiqueta energètica permet al consumidor conèixer de manera ràpida l'eficiència energètica d'un electrodomèstic.



Mesures d'estalvi energètic

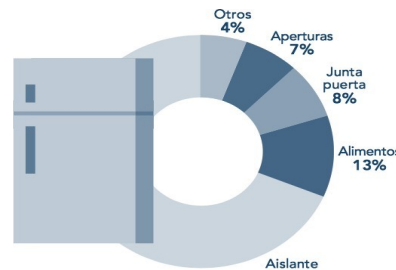
El frigorífic

Pràcticament la totalitat de les vivendes disposen de frigorífic, un dels electrodomèstics que més electricitat consumeix a casa.

Com que té un ús continu (només es desconnecta per a eliminar el gel i netejar-lo o per absències prolongades de casa), el consum és molt apreciable, encara que la seua potència no siga molt gran.

quasi el 18% de li electricitat consumida en els habitatges espanyols es destina a la refrigeració i congelació dels aliments

5. Descongele abans que la capa de gel assolisca 3 mm de grossària: podrà aconseguir estalvis de fins al 30%.
6. Comprove que les gomes de les portes estan en bones condicions i fan un bon tancament: evitarà pèrdues de fred.
7. No introduïska mai aliments calents en el frigorífic: si els deixa refredar fora, estalviarà energia.
8. quan traga un aliment del congelador per a consumir-lo l'endemà, descongele'l en el compartiment de refrigerats en comptes d'en l'exterior; d'aquesta manera tindrà guanys gratuïts de fred.
9. Ajuste el termòstat per a mantindre una temperatura de 5 °C en el compartiment de refrigeració i de -18 °C en el de congelació.
10. òbriga la porta el menys possible i tanque amb rapidesa: evitarà una despesa inútil d'energia



CONSELLS PRÀCTICS

1. Compre frigorífics amb etiquetatge energètic de classe A+ i A++ . Estalvien energia i diners.
2. No compre un equip més gran del que necessita.
3. Col·loque el frigorífic o el congelador en un lloc fresc i ventilat, allunyat de possibles fonts de calor: radiació solar, forn, etc.
4. Netege, almenys una vegada a l'any la part posterior de l'aparell

Mesures d'estalvi energètic

La llavadora

Després del frigorífic i el televisor, és l'electrodomèstic que més energia consumeix en el conjunt de les cases espanyoles.

La pràctica totalitat de les vivendes espanyoles disposen d'una llavadora i, de mitjana, s'utilitza entre 3 i 5 vegades a la setmana. La major part de l'energia que consumeixen (entre el 80 i el 85 %) s'utilitza per a calfar l'aigua, per la qual cosa és molt important recórrer als programes de baixa temperatura.

En l'etiqueta energètica de la llavadora apareixen reflectits l'eficàcia de la rentada, l'eficàcia de la centrifugació i el consum d'aigua, a banda del consum d'energia per cicle.

CONSELLS PRÀCTICS

1. Compre llavadores amb etiquetatge energètic de classe A. Estalviarà energia i diners.
2. Busque també en l'etiqueta classe A de rentada; a més de consumir poc, llavarà bé.
3. Aprofite al màxim la capacitat de la seua llavadora i procure que treballi sempre a càrrega completa.
4. Existeixen en el mercat rentadores amb programes de mitja càrrega, que redueixen el consum de manera apreciable.
5. Les llavadores amb sonda d'aigua, que mesura la brutícia de l'aigua i no la canvien fins que siga necessari fer-ho, redueixen de manera important el consum d'aigua i d'energia.

6. Utilitze els programes de baixa temperatura, excepte per a roba molt bruta, i deixi treballar als eficaços detergents actuals.

7. Aprofite la calor del sol per a assecar la roba.

8. Centrifugant es gasta molta menys energia per a assecar la roba, que utilitzant una assecadora.

9. Use descalcificants i netege regularment el filtre de la llavadora d'impureses i calç; amb això, no disminuiran les prestacions de la seua llavadora i estalviarà energia.

10. Si té contractada la tarifa amb discriminació horària, procure posar la llavadora i el major nombre possible d'electrodomèstics en les hores de descompte.

Mesures d'estalvi energètic

El rentaplats

Hi ha estudis que demostren que és més econòmic (en aigua i energia) llavar la vaixela en els rentaplats que escurant.

Les millores tecnològiques permeten disposar de models que seleccionen la temperatura de l'aigua i de programes econòmics que permeten reaprofitar la calor de la rentada per a aclarir o eixugar, sense haver de consumir energia novament.

CONSELLS PRÀCTICS

1. Els rentavaixelles amb etiquetatge energètic de classe A estalvien energia i diners.
2. Trie la grandària del seu rentavaixela en funció de les seues necessitats.
3. Procure utilitzar el rentavaixela quan estiga completament ple
4. Retire en sec les restes d'aliment de la vaixela.
5. Si necessitara aclarir la vaixela abans de ficar-la en el llavaplats, utilitze l'aigua freda.
6. Sempre que puga utilitze els programes econòmics o de baixa temperatura.
7. Un bon manteniment millora el comportament energètic: netege sovint el filtre i revise els nivells d'abrillantador i sal
8. Atenga el nivell de càrrega dels depòsits de sal i abrillantador, perquè redueixen el consum d'energia en rentada i assecat respectivament

CONSUMO EN EL CICLO DE LAVADO DE UN LAVAVAJILLAS



Mesures d'estalvi energètic

L'assecadora

És una gran consumidora d'energia, cada vegada s'usa més perquè proporciona una gran comoditat, però es recomana utilitzar-la en situacions d'urgència o quan les condicions climatològiques no permeten que la roba s'eixugue estesa al sol.

En qualsevol cas, és convenient centrifugar la roba abans de ficar-la en l'assecadora.

CONSELLS PRÀCTICS

1. Si pot triar, compri assecadora a gas. Si són elèctriques, que tinguin etiqueta energètica de classe A. Estalviarà energia i diners.
2. Aprofite al màxim la capacitat de la seua assecadora i procure que treballi sempre a càrrega completa.
3. Abans d'utilitzar-la, centrifugue prèviament la roba en la llavadora
4. No asseque la roba de cotó i la roba pesada en les mateixes càrregues assecat que la roba lleugera.
5. Periòdicament netege el filtre de l'assecadora i inspeccione l'orifici de ventilació per a assegurar-se que no està obstruït.
6. Amb una assecadora tipus bomba de calor o gas estalviarà energia i diners.
7. use el sensor d'humitat per a evitar que la seua roba s'asseque excessivament.
8. Si disposa d'ell, utilitze el programa "punt de planxat", que no arriba a assecar la roba completament

L'assecat pot ser per:

- extracció: l'aire calfat i humit s'expulsa a l'exterior per a eliminar la humitat i continuar assecat (ineficient)
- condensació: l'aire calent i humit d'assecat es fa circular per un circuit de condensació que elimina l'aigua (eficient)

Mesures d'estalvi energètic

El forn

El forn elèctric és un dels grans consumidors de casa, com tots els aparells que generen calor amb energia elèctrica.

El seu consum no és dels més grans, per la seua menor utilització.

CONSELLS PRÀCTICS

1. Si va a comprar un forn elèctric procure que siga de classe A.
2. No òbriga innecessàriament el forn. Cada vegada que ho fa està perdent un mínim del 20% de l'energia acumulada en el seu interior.
3. Procure aprofitar al màxim la capacitat del forn i cuine, si és possible d'una vegada, el major nombre d'aliments.
4. Generalment no és necessari precalfar el forn per a coccions superiors a una hora.
5. apague el forn una mica abans de finalitzar la cocció: la calor residual serà suficient per a acabar el procés.
6. Els forns de convecció afavoreixen la distribució uniforme de calor, estalvien temps i per tant gasten menys energia.



Mesures d'estalvi energètic

Il·luminació

La llum forma part de la nostra vida. Per aquest motiu és una de les necessitats energètiques més importants d'una casa. Representa aproximadament la cinquena part de l'electricitat que consumim a la vivenda.

Per a aconseguir una bona il·luminació, cal analitzar les necessitats de llum en cadascuna de les parts de la vivenda, ja que no tots els espais requereixen la mateixa llum, ni durant el mateix temps, ni amb la mateixa intensitat.

CONSELLS PRÀCTICS

1. Sempre que siga possible, aprofite la il·luminació natural.
2. Utilitze colors clars en les parets i sostres: aprofitarà millor la il·luminació natural i podrà reduir l'enllumenat artificial.
3. No deixi llums enceses en habitacions que no estiga utilitzant.
4. Reduïska al mínim la il·luminació ornamental en exteriors: jardins, etc.
5. Mantinga netes els llums i les pantalles, augmentarà la lluminositat sense augmentar la potència.
6. Substituisca les bombetes incandescents per llums de baix consum. Per a un mateix nivell d'il·luminació estalvien fins a un 80% d'energia i duren 8 vegades més. Canvie, amb prioritat, les que més temps estan enceses.
7. Els llums electrònics duren més i consumeixen menys que els llums de baix consum convencionals. Es distingeixen entre si principalment pel pes: les convencionals solen pesar més de 400 gr i les electròniques pesen uns 100 gr. A més les electròniques aguanten un major nombre d'enceses i apagats.
8. Adapte la il·luminació a les seues necessitats i done preferència a la il·luminació localitzada: a més d'estalviar aconseguirà ambients més confortables.
9. Col·loque reguladors d'intensitat lluminosa de tipus electrònic (no de reostat): estalviarà energia.
10. Use tubs fluorescents on necessita més llum durant moltes hores: per exemple en la cuina.
11. En vestíbuls, garatges, zones comunes, etc. És interessant col·locar detectors de presència perquè les llums s'encenguin i apaguen automàticament.

Mesure d'estalvi energètic

Xicotets electrodomèstics

Els xicotets electrodomèstics que es limiten a realitzar alguna acció mecànica (batre, trossejar, tallar cabells, etc.), excepte l'aspiradora, tenen en general potències baixes.

No obstant això, els que produeixen calor (planxa, torradora, assecador de cabells) tenen més potència i donen lloc a consums importants.

CONSELLS PRÀCTICS

1. No deixes encesos els aparells (per exemple planxa o torradora), si interrompràs la tasca.
2. Aprofite l'escalfament de la planxa per a planxar grans quantitats de roba d'una vegada.
3. Triar bé un xicotet aparell electrodomèstic pot suposar un estalvi, a la llarga, a causa del seu menor consum energètic.
4. Optimitze l'ús dels seus aparells elèctrics. Per exemple, si la seua torradora és de dos ranures, pose-la sempre amb dos torrades.
5. A vegades pot evitar-se l'ús d'un ventilador amb corrents creuades de ventilació natural; considere-ho.

POTÈNCIES MÉS USUALS D'ALGUNS ELECTRODOMÈSTICS

Aparatos domésticos	Potencia (vatios)
Robot de cocina	1.950
Plancha*	1.500
Aspiradora	1.300
Secador de pelo	1.200
Tostadora	700
Licuada	600
Ventilador	500
Batidora	200
Máquina de afeitar	30
Exprimidor	50

*Pregunte por las planchas con centro de planchado compacto. Ahorran hasta un 46% frente a las planchas convencionales de vapor.

02

Dades de contacte

Comunicació

Oficina de l'energia de Castelló de la Plana



oficinadelaenergia@castello.es

964 220 592

Cita prèvia en: www.castello.es

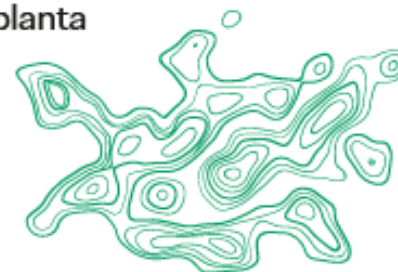
Horari d'atenció presencial
mitjançant cita prèvia:

Dimarts y dijous
de 9.00 a 14.00 h.

També disponible
atenció telemàtica
mitjançant cita prèvia.

Oficina de l'Energia,
Ajuntament de Castelló

Avinguda Lledó, 16
1^a planta



castelló *és verd*



oficina de *l'energia*



Ajuntament de
Castelló

castelló *és verd*•